



# TEMATİK BAKIŞ

Kadın İşgücünün Belirsiz Geleceği: Pandemi ve İklim Riskleri Perspektifinden Bakış

Mart 2021

**TSKB**

## Hazırlayanlar

Cihan Urhan  
Gül Yücel

| urhanc@tskb.com.tr  
| yucelg@tskb.com.tr

2021 Türkiye Sınai Kalkınma Bankası A.Ş. her hakkı mahfuzdur.

Bu doküman Türkiye Sınai Kalkınma Bankası A.Ş.'nin yatırım bankacılığı faaliyetleri kapsamında, kişisel kullanıma yönelik olarak ve bilgi için hazırlanmıştır. Bu dokümana dayalı herhangi bir işlem yapılması tarafımızdan öngörülen bir husus değildir. Belirtilen görüşler sadece bizim güncel görüşlerimizdir. Bu raporda yer alan bilgileri makul bir esasa dayalı olarak güncelleştirirken, bu konuda mevzuat, uygunluk veya diğer başka nedenlerle amaca uygunluk tam olarak sağlanamamış olabilir.

Türkiye Sınai Kalkınma Bankası A.Ş. ve/veya bağlı kuruluşları veya çalışanları, burada belirtilen senetleri ihraç edenlere ait menkul kıymetlerle ilgili olarak bir pozisyon almış olabilir veya alabilir; menkul kıymetler üzerinde opsiyonları olabilir veya ilgili diğer bir yatırıma girebilir; bu menkul kıymetleri ihraç eden firmalara danışmanlık yapmış, hisselerinin halka arzına aracılık veya yüklenim taahhüdünde bulunmuş olabilir.

Türkiye Sınai Kalkınma Bankası A.Ş. ve/veya bağlı kuruluşları bu raporda belirtilen herhangi bir şirket için yatırım bankacılığı da dahil olmak üzere önemli tavsiyeler veya yatırım hizmetleri sağlıyor veya sağlamış olabilir.

Bu raporun ilgili olduğu yatırım fiyatı veya değeri, direkt veya indirekt olarak, yatırımcıların menfaatlerine ters düşebilir. Döviz kurlarındaki herhangi bir değişimin yatırımın değeri veya fiyatı veya bu yatırımdan sağlanan gelir üzerinde olumsuz bir etkisi olabilir. Geçmişteki performans her zaman gelecekteki performansın kılavuzu olacak demek değildir. Yatırım geliri dalgalanma gösterebilir. Bu rapor kamuya açık bilgilere dayalıdır. Doğru veya tamam olmayan hiçbir beyan yapılmamıştır. Bu rapor söz konusu menkul kıymetlerin alınması veya satılması için bir teklif, yorum ya da yatırım tavsiyesi değildir veya bu menkul kıymetlerin alınıp satılmasına yönelik bir teklif için de bir istek veya zorlama değildir. Türkiye Sınai Kalkınma Bankası A.Ş. ve kendisiyle bağlantılı olan diğerleri bahsedilen şirketlerin menkul kıymetleriyle ilgili pozisyon alabilirler veya bu menkul kıymetlerle ilgili işlem yapabilirler, ayrıca bu şirketler için yatırım bankacılığı hizmetleri de verebilirler.

Herhangi bir yatırım kararı yatırımcının tamamıyla kendi kişisel seçimine dayanmalıdır. Bu rapordaki bilgiler herhangi bir yatırım tavsiyesi olmayıp, raporda yer alan firmalara yatırım yapılmasından ötürü Türkiye Sınai Kalkınma Bankası A.Ş. hiç bir sorumluluk kabul etmez.

# Kadın İşgücünün Belirsiz Geleceği: Pandemi ve İklim Riskleri Perspektifinden Bakış

COVID-19, Şubat 2021 itibariyle dünya genelinde 113 milyondan fazla doğrulanmış vaka ve 2,5 milyonu aşkın ölümlerle yıkımını sürdürmeye devam ediyor. Uluslararası Para Fonu (IMF) projeksiyonlarına göre, 2020 yılında tüm dünyanın karşı karşıya kaldığı bu benzeri görülmemiş sağlık krizi nedeniyle küresel GSYİH %3,5 daralırken, yoksul kişilerin sayısı 119 ila 124 milyona yükseldi<sup>1</sup>.

Uluslararası Çalışma Örgütü (ILO), COVID-19'un etkisinin 255 milyon iş kaybına eşdeğer olduğunu, yani 2020'de yıllık küresel çalışma saatlerinin %8,8'inin kaybedildiğini tahmin ediyor. Bu gerileme, 2009'daki küresel mali krizden yaklaşık dört kat daha fazla<sup>2</sup>. COVID-19 kaynaklı işyeri kısıtlamaları devam ederken, tahminler hâlâ küresel ekonomide işgücü piyasalarında yüksek düzeyde belirsizlik içeren kısıtlı bir toparlanmaya işaret ediyor.

## COVID-19 pandemisi belirli alanlarda toplumsal cinsiyet farkını genişletti

Pandeminin yarattığı istihdam kaybı sonucunda, kadınların erkeklerden negatif anlamda daha fazla etkilendiği izleniyor. 2018 ve 2021 yılları için ILO'nun "pandeminin var olmadığı" senaryosuna göre erkeklerin istihdam kaybı 2020'de %3,9<sup>3</sup> oranında iken, aynı oran kadınlar için %5 seviyesinde gerçekleşti. "Pandeminin olmadığı" senaryo, işgücüne katılım oranında uzun vadeli eğilimin 2020 yılı seviyesinde sabit kalacağını ve 2020'deki işsizlik oranlarının 2019 değerlerine eşit olacağını varsayıyor. İşgücüne katılım oranlarında devam eden toplumsal cinsiyet uçurumuna bağlı olarak istihdam kaybı erkekler için daha yüksek olsa da küresel işgücünü temsil eden kadınlar 64 milyonu iş kaybı yaşadı<sup>4</sup>.

COVID-19'un yarattığı ekonomik yıkım nedeniyle küresel aşırı yoksulluğun 20 yıldan uzun bir süredir ilk kez 2020 yılında artması bekleniyor. İki yılda bir Dünya Bankası tarafından hazırlanan "Yoksulluk ve Paylaşılan Refah Raporu"na göre, günde 1,90 doların altında yaşamak olarak tanımlanan aşırı yoksulluk, 2020 yılında dünya nüfusunun %9,1 ila %9,4'ünü etkilemiş olabilir<sup>5</sup>. Ekonomik daralmanın ciddiyetine bağlı olarak, pandeminin 2021'de 95,9 milyon insanı aşırı yoksulluğa sürükleyeceği tahmin ediliyor. Birleşmiş Milletler'in toplumsal cinsiyet eşitliği üzerine çalışmalar yapan BM Kadın Birimi'nin (UN Women) tahminleri, 2021'de, 47,1 milyonu COVID-19 nedeniyle olmak üzere, 435 milyon kadının aşırı yoksulluk içinde yaşayacağını gösteriyor<sup>6</sup>.

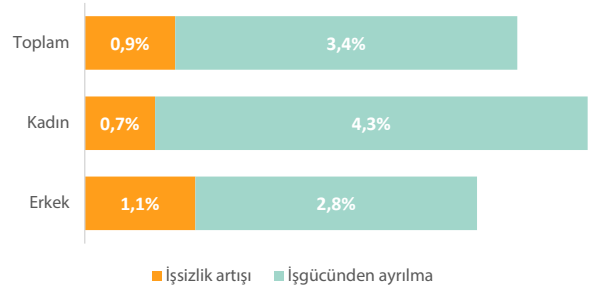
<sup>1</sup> World Bank. (2021). Global Economic Prospects, IMF, World Economic Outlook Update

<sup>2,3,4</sup> ILO (2021), ILO Monitor: COVID-19 and the World of Work. 7th edition

<sup>5</sup> World Bank. (2020). Poverty and Shared Prosperity Report

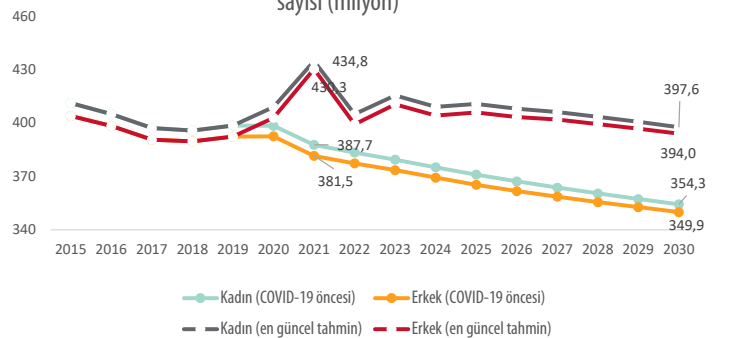
<sup>6</sup> UN Women. (2020). From Insights to Action: Gender Equality in the Wake of COVID-19

Küresel istihdam kaybının kırılımı\*, 2020



Kaynak: ILO, TSKB Ekonomik Araştırmalar, \*\*"Pandeminin olmadığı" senaryoya göre

Cinsiyetlere göre dünyada aşırı yoksulluk seviyesinde yaşayan insan sayısı (milyon)

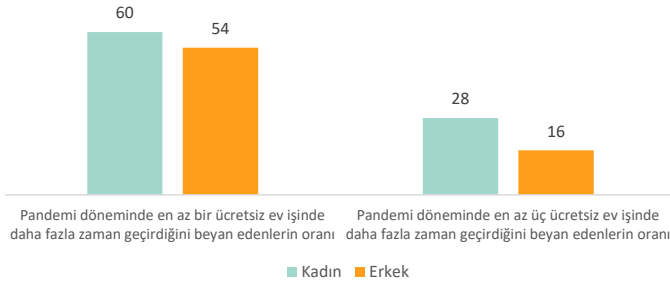


Kaynak: UNDP, TSKB Ekonomik Araştırmalar

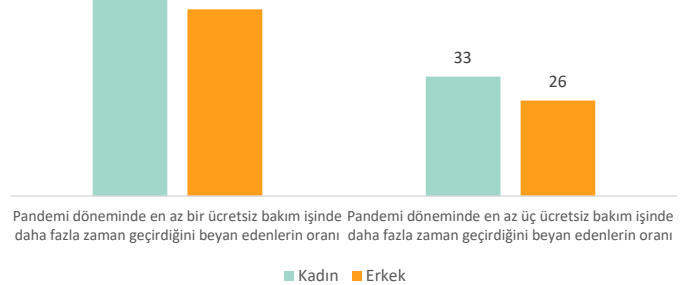
Pandemi sırasında mevcut cinsiyet eşitsizliklerinin derinleşmesinin en önemli nedeni, kadınlar için ücretsiz ev işleri (yemek pişirme, temizlik vb.) ve bakım işleri (çocuk bakımı, yetişkin bakımı vb.) yükünün artmasıdır. UN Women araştırması hem erkeklerin hem de kadınların ücretsiz iş yükünü artırsa da COVID-19 pandemisinin kadınlar üzerindeki ücretsiz iş yükünü orantısız bir şekilde yükselttiğini doğruluyor. Kadınlar, karantina sırasında ücretsiz bakım işi yapmak için erkeklerden çok daha fazla zaman harcadıklarını ve ücretsiz işin yükünü çok daha fazla yüklediklerinin altını çiziyorlar<sup>7</sup>.



COVID-19 döneminde ücretsiz ev işlerindeki toplumsal cinsiyet farkı (%)



COVID-19 döneminde ücretsiz bakım işlerindeki toplumsal cinsiyet farkı (%)

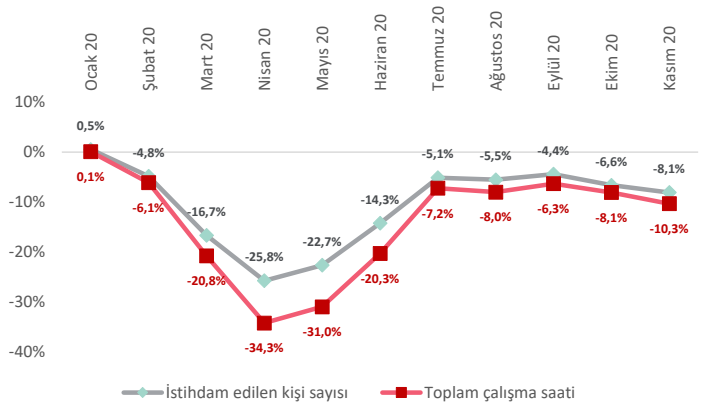


Kaynak: UN Women, TSKB Ekonomik Araştırmalar

## COVID-19 pandemisi Türkiye’de de kadınların üstlendiği iş yükünü artırdı

COVID-19’un ekonomik faaliyetler üzerinde yarattığı riskler, Türkiye ekonomisinin işgücü piyasaları için zorlu bir görünüm yaratıyor. Pandemi döneminde hem çalışan insan sayısı hem de işte geçirilen toplam saat azalırken, COVID-19 sebebiyle, üretimde görülen keskin düşüş ve benzeri görülmemiş iş kayıpları kadınları ve erkekleri farklı şekilde etkiledi. Toplam çalışma saatinde gerileme hem çalışan kişi sayısında azalmayı hem de halen iş başında olan kişilerin çalışma saatlerinde meydana gelen herhangi bir gerilemeyi kapsıyor. TÜİK’in aylık işgücü verileri, COVID-19 pandemisi sürecinde işte geçirilen toplam süredeki düşüşün, çalışan kişi sayısındaki düşüşten önemli ölçüde daha fazla olduğuna işaret ediyor. Türkiye genelinde vakalar arttıkça sıkılaştırılan kısıtlamalara paralel olarak Nisan 2020 itibarıyla, toplam çalışma saatindeki kayıp bir önceki yılın aynı dönemine kıyasla %34,3’e ulaştı. Bu rakam istihdamdaki düşüşün (%25,8) 8,5 puan üzerinde gerçekleşti<sup>8</sup>.

Toplam çalışma saatlerinde ve istihdamdaki değişim oranları, yıllık değişim, Türkiye

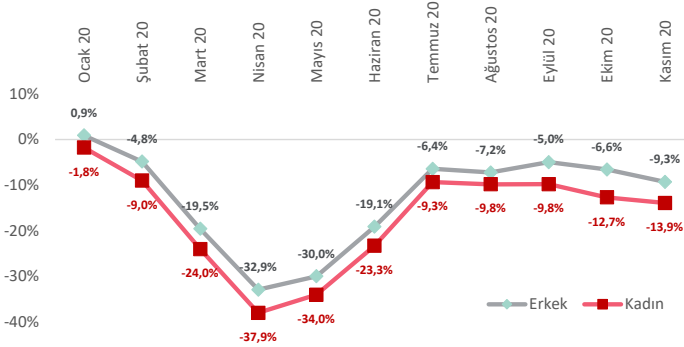


Kaynak: TÜİK, TSKB Ekonomik Araştırmalar

<sup>7</sup> UN Women. (2020). Whose Time to Care: Unpaid Care and Domestic Work During COVID-19, UN Women’s Rapid Gender Assessments: Leading Gender-Responsive Data Collection on COVID-19  
<sup>8</sup> TÜİK, istihdam edilenlerin ortalama çalışma saatleri

Türkiye’de işyerinde çalışanların fiili çalışma saatlerinin de gösterdiği gibi, COVID-19 pandemisi özellikle çalışan kadınlar için zorluk yarattı. Pandemi öncesinden bu yana çalışma saatlerindeki toplumsal cinsiyet farkı sürekli yükseldiğinden, toplam çalışma saati kayıpları kadın çalışanlar için açıkça daha yüksek oldu. Nisan 2020 itibarıyla, kadın çalışanların çalışma saatlerindeki azalma %37,9 olurken, erkek işçilerin toplam çalışma saatleri %32,9 geriledi.

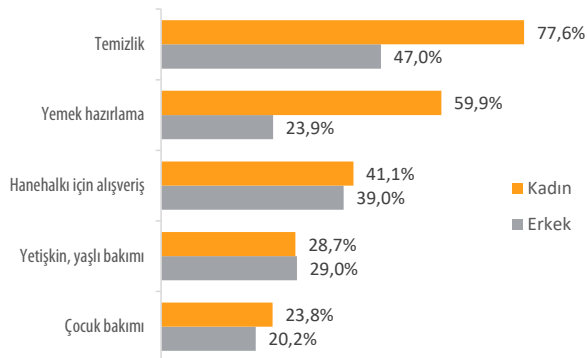
Cinsiyetlere göre toplam çalışmada saatlerdeki değişim oranı, yıllık değişim, Türkiye



Kaynak: TÜİK, TSKB Ekonomik Araştırmalar

Karantina koşulları hem erkek hem de kadınlar için ücretsiz iş yükünü artırmasına rağmen, Türkiye’de pandemi sırasında kadınlar ücretsiz bakım işlerinde erkeklere göre dört kat daha fazla zaman harcadı<sup>9</sup>. UN Women araştırması, kadınların erkeklere kıyasla ücretsiz iş yükünde orantısız bir pay taşıdığını gösteriyor. Araştırmaya göre, COVID-19 pandemisinden sonra kadınlar erkeklere kıyasla, tüm ücretsiz bakım kategorilerinde daha fazla artış yaşadı. Kadınların yaklaşık %77,6’sı “temizlik” konusunda iş yüklerinin arttığını ve %59,9’u “yemek

Cinsiyetlere göre COVID-19 sonrası ücretsiz işlere harcadığı sürenin arttığını belirtenlerin oranı, Türkiye



Kaynak: UN Women, TSKB Ekonomik Araştırmalar

pişirme ve yemek servis etme” iş yüklerinin arttığını söylerken, erkeklerin sırasıyla %47’si ve %23,9’u bahsi geçen ev işlerinde artış yaşadığını bildirdi.

## Kadın istihdamı iklim değişikliğinden kaynaklanan risklere karşı savunmasız

COVID-19 pandemisinde olduğu gibi, kadınlar ve erkekler cinsiyet normlarının bir sonucu olarak iklim değişikliğinden de farklı şekillerde etkileniyor. Giderek artan sayıda araştırma, iklim değişikliğinin kadınlar üzerinde orantısız şekilde olumsuz etkiye sahip olduğunu gösteriyor<sup>10</sup>. Tüm dünyada kadınlar tarım işçilerinin %37’sini temsil ediyor ve düşük gelirli ülkelerde bu oran %45’e ulaşıyor<sup>11</sup>. Kırsalda yaşayan görece daha yoksul hanelerde kadınlar geçimlik tarım faaliyetlerine daha fazla katılma eğiliminde. Kadınlar, geçimlik tarım ve aile bakım sorumlulukları nedeniyle doğal kaynaklara bağımlı olduklarından, iklim değişikliğinin ekonomik sonuçlarına daha fazla maruz kalıyorlar<sup>12</sup>.



<sup>9</sup> UN Women. (2020). The Economic and Social Impact of COVID-19 on Women and Men Rapid Gender Assessment of COVID-19 Implications in Turkey

<sup>10</sup> - United Nations. <https://www.un.org/en/chronicle/article/womenin-shadow-climate-change>

<sup>2</sup> - UN Women. (2016). Gender Dimensions of Vulnerability to Climate Change in China

<sup>11</sup> UN Women. (2016). Gender Dimensions of Vulnerability to Climate Change in China

<sup>12</sup> ILOstat. (2019)



İklim değişikliğinden kaynaklanan şiddetli hava olayları ve afetlerde kadın ve çocukların ölme olasılığı erkeklere göre 14 kat daha fazla<sup>13</sup>. Kültürel ve sosyal normlar tarafından geri tutulan kadınlar, afet bölgelerini eşleri olmadan terk edememe eğiliminde. Dahası, kadınlar, çocuklara ve yaşlılara bakma eğiliminde olduklarından, acil bir durumda evden ayrılmak onlar için nispeten zor. İklim olayları sonucu yaşadıkları yerden göç etmek durumunda olan kadınların mücadelesi, kamplar veya yerleşim bölgelerinde de devam etmekte. Zira, bu tip bölgelerde genellikle cinsiyete duyarlı hizmetler sağlanamıyor.

Araştırmalar, kadınlar tarafından işletilen çiftliklerin, kadınların çiftçilikte daha az vasıflı olduğu için değil, üretici girdilere eşit erişim kolaylığından yoksun olduğu için, daha düşük verim ürettiğini gösteriyor<sup>14</sup>. İklim değişikliğinin neden olduğu şiddetli hava koşulları rekolteyi tehdit ettiğinden, bu etkileri azaltmak için kaynaklara ve teknolojiye erişemeyen kadınlar, büyük olasılıkla iklim değişikliğinin ekonomik sonuçlarına katlanacaklardır. İklim değişikliğine bağlı istihdam kaybı tarım sektöründe daha belirgin. ILO'nun tahminlerine (2018) göre, yüzyılın sonuna kadar küresel sıcaklıklarda 1,5 °C'lik bir artış, toplam çalışma saatlerinde %2'lik bir kayba yol açabilir. Bu da 72 milyon tam zamanlı iş kaybına eşdeğer ve tarımsal işler bu iş kayıplarının %66'sını oluşturuyor<sup>15</sup>. Türkiye, Akdeniz Avrupası'nın güney kuşağındaki konumu ile iklim değişikliğine karşı en savunmasız ülkelerden biri olarak kabul edilmekte. Türkiye'de toplam kadın işçilerin %24'ünün tarım, ormancılık ve balıkçılık sektörlerinde çalıştığı göz önünde bulundurulduğunda, kadınların iklim değişikliği nedeniyle işlerini kaybetme riskinin yüksek olduğu aşikâr.

İklim değişikliğinin yıkıcı etkisi, gelecekte potansiyel gıda kaybı riski nedeniyle kadınların tarımsal üretimdeki konumuna ilişkin endişeleri de artırmaktadır. Uluslararası Gıda Politikası Araştırma Enstitüsü (IFPRI) tarafından mevcut emisyonların gidişatına ilişkin olarak ortaya konulan projeksiyonlara göre, kişi başına küresel gıda tüketimi 2050 yılına kadar 546 kilograma ulaşacak. Ancak bu, iklim değişikliği yaşanmadığı senaryodaki tüketimden 26 kilogram daha düşük<sup>16</sup>. Aynı çalışma, küresel tarımsal üretimin 2050 yılına kadar 8,82 milyar

metrik tona ulaşacağını gösteriyor. Bu değer "iklim değişikliğinin yaşanmadığı" senaryodaki değerden 523 milyon metrik ton daha düşük. Bu açıdan bakıldığında, kadın çiftçileri tarımda iklim etkilerini azaltma teknolojilerini benimseme konusunda eğitmek sadece toplumsal cinsiyet eşitliği meselesi değil, aynı zamanda gıda güvenliği meselesi.



## Kalkınma finansmanı da toplumsal cinsiyet eşitliği ve iklim bağlamında ihtiyaçların farkında

Uluslararası kalkınma kurumları, kırsal kalkınma yoluyla su krizi ve gıda güvenliği gibi iklimle ilgili sorunlara sayısız çözüm elde etmek için kadınları güçlendirmenin gerekliliğini kabul ediyor. Bu kurumlar tarafından yürütülen değerlendirmeler, kadınların ekonomiye katılımını teşvik etmek ve cinsiyetle ilgili iklim risklerini takip etmek için toplumsal cinsiyet eşitliğini gözetin yaklaşımların belirlenmesini önermekte. Raporlamada toplumsal cinsiyet perspektifi de sürekli olarak öne çıkmakta: toplumsal cinsiyete duyarlı izleme ve değerlendirme planlarının geliştirilmesi, iklim değişikliğiyle mücadele projelerinin toplumsal cinsiyetle ilgili kazanımlarını göstermenin yolunu açmakta<sup>17</sup>.

Ekonomik Kalkınma ve İşbirliği Örgütü (OECD) Kalkınma Yardımı Komitesi üyeleri tarafından tahsis edilen ikili resmi kalkınma yardımı, iklim krizi kaynaklı etkilerin

<sup>13</sup> United Nations. (2018). Turning Promises into Action: Gender Equality in the 2030 Agenda for Sustainable Development

<sup>14</sup> Gebre, G. et al. (2019). Gender differences in agricultural productivity: evidence from maize farm households in southern Ethiopia. *GeoJournal*. <https://doi.org/10.1007/s10708-019-10098-y>

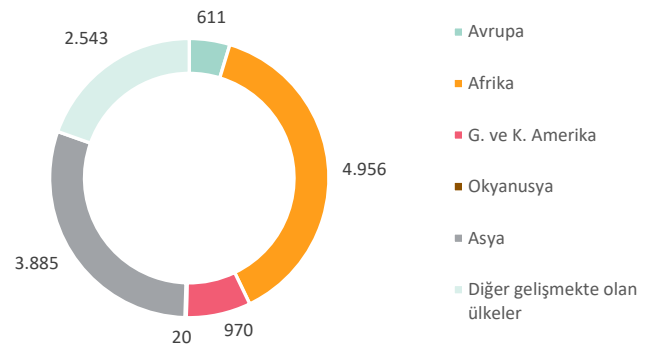
<sup>15</sup> ILO. (2018). The Employment Impact of Climate Change Adaptation. Input Document for the G20 Climate Sustainability Working Group International Labour Office

<sup>16</sup> International Food Policy Research Institute (IFPRI). (2019). IMPACT Projections of Food Production, Consumption, and Hunger to 2050, With and Without Climate Change

<sup>17</sup> Asian Development Bank. (2020). How to Use Gender Approaches to Build Climate Resilience

hafifletilmesine yönelik önlemler kadar toplumsal cinsiyet eşitliğinin de desteklendiği önemli bir yardım örneğini temsil ediyor. Son rakamlara göre gelişmekte olan ülkelere Küresel Çevre Hedeflerine yönelik iklim azaltım faaliyetlerini desteklemek için yapılan toplam yardım 6,5 milyar dolar, iklim değişikliğine adaptasyon faaliyetlerine yönelik yardımlar ise 5,9 milyar dolar oldu. Öte yandan, toplumsal cinsiyet eşitliğini ve kadının güçlenmesini hedefleyen projeler aynı yıl 12,9 milyar dolar yardım aldı<sup>18</sup>. Coğrafi olarak, Afrika'da gıda ve su krizleri derinleşmeye devam ettiği için bu kıta yardımın odak noktasında.

Cinsiyet eşitliğini ve kadınların güçlendirilmesini hedefleyen yardımlar (2019, milyon dolar)



Kaynak: OECDStat, TSKB Ekonomik Araştırmalar

## COVID-19 salgını ve iklim değişikliği, sosyal ve ekonomik zorlukları ortaya koyuyor

COVID-19 pandemisi, küresel tedarik zincirlerinde aksamalar, ekonomik faaliyetlerdeki yavaşlama, milyonlarca iş kaybı, sosyal yaşamdaki kısıtlamalar ve hatta çalışma şeklimizdeki değişikliklerle birlikte neredeyse tüm günlük alışkanlıklarımızı etkiledi. Uluslararası kuruluşlar, fonlar, hükümetler, akademisyenler ve özel sektör, "yeni normal" in getirdiği belirsizliklerin hayatımızı ne ölçüde şekillendirdiğini tahmin etmek için değerlendirmeler yapıyor.

Sağlık hizmetlerinin kesintiye uğraması, onlarca yıllık ilerlemeyi tersine döndürebilir. Bu iyileşme aşamasında, sürdürülebilir ve kapsayıcı kalkınmanın önündeki en büyük engel olan bu küresel sağlık krizinin üstesinden gelmek için oluşturulan tutarlı politikalarla ortak adımlar atmak her zamankinden daha önemli. Yıkıcı potansiyeli yüksek COVID-19 pandemisi nedeniyle ortaya çıkan toplumsal cinsiyet uçurumlarını çözmek söz konusu olduğunda

tüm paydaşların farkındalığı, kararlılığı ve işbirliği şart. Sağlık politikalarını güçlendirmeye yönelik çalışmalar ve doğru kanallara tahsis edilen finansal kaynaklar, devam eden eşitsizliklere etkili çözümler üretme ve COVID-19 gibi bulaşıcı virüslerin ortaya çıkarttığı öngörülemeyen salgınlarla mücadele etme kapasitesini geliştirecektir.

Pandeminin ani şoku, kadın istihdamının doğa-insan etkileşimi ile ilişkili risklere karşı direncini artırmaya yönelik yatırımların gerekliliğini ortaya koydu. Artan sıcaklıklar nedeniyle şiddetli hava olaylarının sıklığının artmasının artık kadınları daha dezavantajlı bir konumda bıraktığı anlaşılıyor. **Bu nedenle, COVID-19 sonrası "yeni dünyanın" ekonomik, sosyal ve kültürel toplumsal cinsiyet eşitsizliklerinin üstesinden gelmeye yönelik bir fırsat sağlanabilmesi için iklim değişikliği kaynaklı etkileri hafifletme ve bu etkilere uyum politikalarının artık bir toplumsal cinsiyet merceğine sahip olması gerekir.**



<sup>18</sup> OECDStat. (2019)



Danışmanlık Hizmetleri

Ekonomik Arařtırmalar  
ekonomikarastirmalar@tskb.com.tr

Meclisi Mebusan Caddesi No. 81  
Fındıklı İstanbul 34427, Türkiye  
T: +90 (212) 334 50 41 F: +90 (212) 334 52 34

TSKB Ekonomik Arařtırmalar ürünlerine ulaşmak için aşağıdaki karekodu kullanabilirsiniz:



Türkiye Sınai Kalkınma Bankası  
www.tskb.com.tr

T: +90 212 334 50 50 F: +90 212 334 52 34

E: info@tskb.com.tr    