



MAKRO GÖRÜŞ

İşgücü İstatistikleri

Mart 2021

Şakir Turan

turans@tskb.com.tr

TSKB Ekonomik Araştırmalar

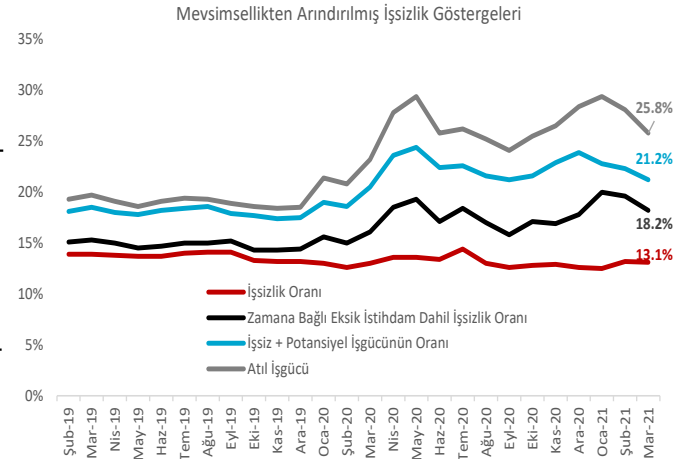
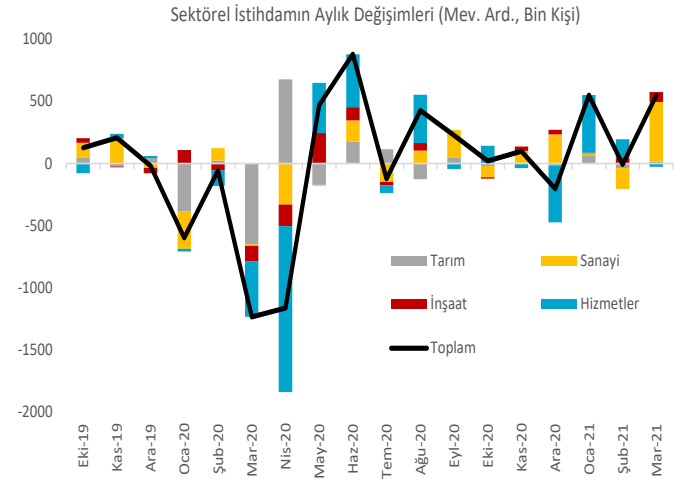
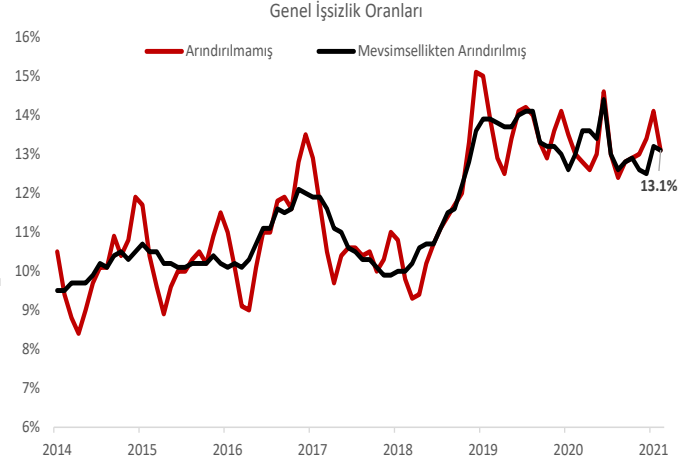
Mart ayında istihdam hızlı artarken, işsizlik oranı hafif geriledi. Mevsimsellikten arındırılmış verilere göre Şubat ayında %13,2 olan işsizlik oranı Mart'ta %13,1'e indi. Söz konusu dönemde işsiz sayısı bir önceki aya göre 59 bin kişi artarak 4 milyon 236 bin kişi ile son sekiz ayın en yüksek seviyesine ulaştı. Tarım dışı işsizlik oranı %15,1'den %14,6'ya inerken, genç işsizlik oranı %25,7'den %25,0'a geriledi. Bu dönemde toplam istihdam oranı %43,5'ten %44,3'e yükselirken, işgücüne katılım oranı %50,1'den %51,0'a yükselerek işsizlikteki düşüşü sınırladı. Arındırılmamış verilerde işsizlik oranı ise 2020'nin Mart ayına göre 0,1 yüzde puan artışla %13,1'e çıktı. İstihdam oranı %41,9'dan %44,0'a yükselirken, işgücüne katılım oranı %48,2'den %50,6'ya çıktı.

Mart'ta sanayi öncülüğünde istihdam hızlı arttı. Faaliyet kollarına göre bakıldığında aylık bazda istihdam tarımda Mart ayında 15 bin kişi, sanayide 480 bin kişi arttı. Aynı dönemde inşaat sektörü istihdamı 81 bin kişi artarken, hizmetler sektörü istihdamı 27 bin kişi azaldı. Bu sonuçlarla toplamda Mart ayında istihdam 549 bin kişi arttı. Bununla birlikte, Şubat ayı istihdamı bir miktar yukarı yönde revize edilirken, işsizlik oranı aşağı çekildi.

Tamamlayıcı işsizlik göstergelerinde genele yayılan düşüşler yaşandı. Buna göre, zamana bağlı eksik istihdamdakilerin dahil olduğu işsizlik oranı Şubat ayındaki %19,6'dan %18,2'ye geriledi. İşsiz ve potansiyel işgücünün bütünleşik oranı %22,3'ten %21,2'ye indi. En geniş tanımlı işsizlik oranı olan atıl işgücü oranı ise %28,1'den %25,8'e düştü.

Tarım dışı sektörde kayıt dışı istihdamın payındaki azalış sürse de toplamda artış yaşandı. Mart ayında sosyal güvenlik kuruluşuna bağlı olmadan çalışanların toplam çalışanlar içindeki payını gösteren kayıt dışı çalışanların oranı, bir önceki yılın aynı ayına göre 0,4 yüzde puan artarak %28,9 olarak gerçekleşti. Tarım dışı sektörde kayıt dışı çalışanların oranı bir önceki yılın aynı ayına göre 1,2 yüzde puan azalarak %17,8 oldu.

Dış talebin gücünü koruması sanayi sektörünü desteklerken, bu durumun Mart ayı istihdam verilerine de yansdığı görüldü. Bu sayede tamamlayıcı göstergeler de işgücü piyasasında iyileşmeye işaret ederken, işgücüne katılımdaki artış işsizlik oranındaki düşüşü sınırladı. Bununla birlikte, salgın ve kısıtlama tedbirlerinin etkisiyle hizmet sektörü istihdamındaki zayıflama sürdü. Söz konusu ayrışmanın ve salgın kaynaklı işgücü piyasasındaki dengesizliğin bir diğer yansıması kadın ve erkek işsizlik oranlarında gözlemlendi. Mevsimsellikten arındırılmış verilere göre erkeklerde işsizlik oranı %12,0'dan %11,5'e inerken, kadınlarda %15,7'den %16,5'e yükseldi. Bu durumun Nisan ve Mayıs aylarında çok daha belirgin gerçekleşmiş olabileceğini değerlendiriyoruz. Bu sonuçlarla toplam işsizlik oranında artışlar sınırlı kalacak olsa da salgından çok etkilenen kesimlerde ve faaliyet kollarının istihdamındaki bozulmanın süreceğini öngörüyoruz.



Kaynak: TÜİK, TSKB Ekonomik Araştırmalar

TSKB

Danışmanlık Hizmetleri Ekonomik Araştırmalar

ekonomikarastirmalar@tskb.com.tr

MECLİSİ MEBUSAN CAD. NO 81

FINDIKLI İSTANBUL 34427, TÜRKİYE

tel: (90) 212 334 50 50 faks: (90) 212 334 52 34

2021 Türkiye Sınai Kalkınma Bankası A.Ş. her hakkı mahfuzdur.

Bu doküman Türkiye Sınai Kalkınma Bankası A.Ş.'nin yatırım bankacılığı faaliyetleri kapsamında, kişisel kullanıma yönelik olarak ve bilgi için hazırlanmıştır. Bu dokümana dayalı herhangi bir işlem yapılması tarafımızdan öngörülen bir husus değildir. Belirtilen görüşler sadece bizim güncel görüşlerimizdir. Bu raporda yer alan bilgileri makul bir esasa dayalı olarak güncelleştirirken, bu konuda mevzuat, uygunluk veya diğer başka nedenlerle amaca uygunluk tam olarak sağlanamamış olabilir.

Türkiye Sınai Kalkınma Bankası A.Ş. ve/veya bağlı kuruluşları veya çalışanları, burada belirtilen senetleri ihraç edenlere ait menkul kıymetlerle ilgili olarak bir pozisyon almış olabilir veya alabilir; menkul kıymetler üzerinde opsiyonları olabilir veya ilgili diğer bir yatırıma girebilir; bu menkul kıymetleri ihraç eden firmalara danışmanlık yapmış, hisselerinin halka arzına aracılık veya yüklenim taahhüdünde bulunmuş olabilir.

Türkiye Sınai Kalkınma Bankası A.Ş. ve/veya bağlı kuruluşları bu raporda belirtilen herhangi bir şirket için yatırım bankacılığı da dahil olmak üzere önemli tavsiyeler veya yatırım hizmetleri sağlıyor veya sağlamış olabilir.

Bu raporun ilgili olduğu yatırım fiyatı veya değeri, direkt veya indirekt olarak, yatırımcıların menfaatlerine ters düşebilir. Döviz kurlarındaki herhangi bir değişimin yatırımın değeri veya fiyatı veya bu yatırımdan sağlanan gelir üzerinde olumsuz bir etkisi olabilir. Geçmişteki performans her zaman gelecekteki performansın kılavuzu olacak demek değildir. Yatırım geliri dalgalanma gösterebilir.

Bu rapor kamuya açık bilgilere dayalıdır. Doğru veya tamam olmayan hiçbir beyan yapılmamıştır. Bu rapor söz konusu menkul kıymetlerin alınması veya satılması için bir teklif, yorum ya da yatırım tavsiyesi değildir veya bu menkul kıymetlerin alınıp satılmasına yönelik bir teklif için de bir istek veya zorlama değildir. Türkiye Sınai Kalkınma Bankası A.Ş. ve kendisiyle bağlantılı olan diğerleri bahsedilen şirketlerin menkul kıymetleriyle ilgili pozisyon alabilirler veya bu menkul kıymetlerle ilgili işlem yapabilirler, ayrıca bu şirketler için yatırım bankacılığı hizmetleri de verebilirler.

Herhangi bir yatırım kararı yatırımcının tamamıyla kendi kişisel seçimine dayanmalıdır. Bu rapordaki bilgiler herhangi bir yatırım tavsiyesi olmayıp, raporda yer alan firmalara yatırım yapılmasından ötürü Türkiye Sınai Kalkınma Bankası A.Ş. hiç bir sorumluluk kabul etmez.

