



# MAKRO GÖRÜŞ

İş Gücü İstatistikleri

Ocak 2024

Emre Aylar

aylare@tskb.com.tr

TSKB Ekonomik Araştırmalar

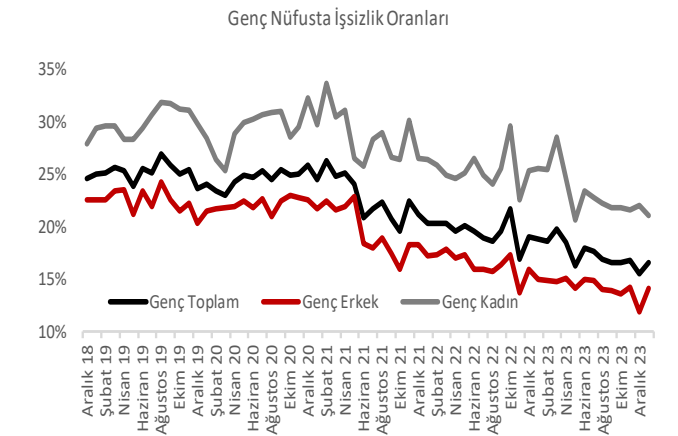
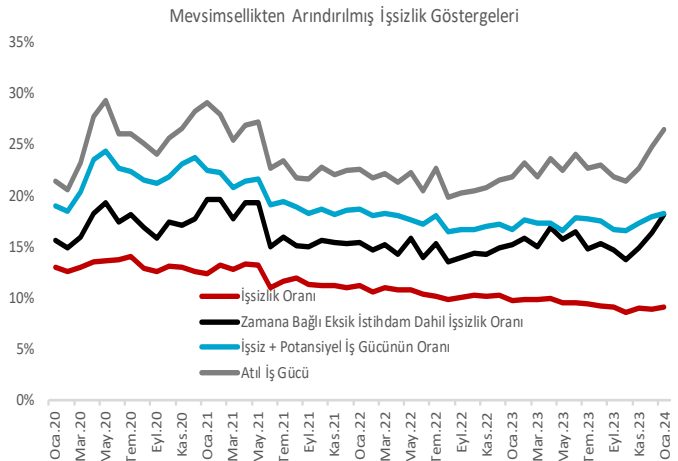
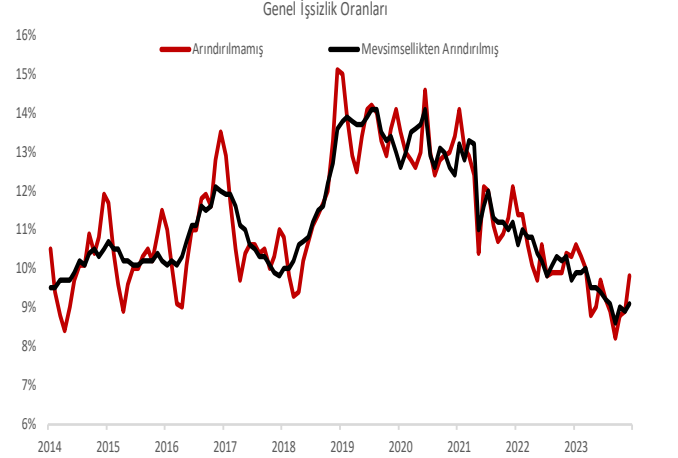
**Ocak ayında istihdamda artış görülse de, iş gücüne katılımdaki görece daha hızlı yükselişle işsizlik oranı arttı.** Mevsimsellikten arındırılmış verilere göre Aralık ayında %8,9 olan işsizlik oranı Ocak'ta %9,1'e çıktı. İstihdam aylık bazda 160 bin kişi artışla 32 milyon 222 bin, iş gücüne katılım da 245 bin artışla 35 milyon 436 bin kişiye yükseldi. Böylece işsiz sayısı aylık bazda 85 bin kişi artışla 3 milyon 214 bin kişi oldu. Arındırılmamış verilere göre işsizlik oranı ise yıllık bazda 0,5 yüzde puan gerileyerek %9,8'e indi.

**Tamamlayıcı işsizlik göstergelerine göre geniş tanımlı işsizlik rakamlarında genele yayılan artış bu ay da sürdü.** Ocak'ta zamana bağlı eksik istihdamdakilerin dahil olduğu işsizlik oranı Aralık ayındaki %16,4'den %18,2'ye çıkarken, işsiz ve potansiyel iş gücünün bütünleşik oranı %18,0'dan %18,3'e yükseldi. Bu dönemde en geniş tanımlı işsizlik oranı olan atıl iş gücü oranı ise %24,8'den %26,5'e artış gösterdi.

**Ocak'ta kadın ve erkeklerde işsizlik oranlarında ayrışma görüldü.** Erkeklerde istihdam ve iş gücüne katılımda sırasıyla 3 bin ve 112 bin kişi artış gerçekleşti. İş gücündeki görece hızlı yükseliş ile işsizlik oranı %7,3'ten %7,7'ye çıktı. Kadınlarda istihdam 157 bin kişi artarken, iş gücüne katılımdaki 133 bin kişilik yükselişle işsiz sayısı 25 bin kişi azaldı. Böylece Aralık ayında %12,0 olan kadınların mevsimsellikten arındırılmış işsizlik oranı Ocak'ta %11,7'ye geriledi. İş gücüne katılım oranı erkeklerde %71,5 iken kadınlarda %36,6 oldu.

**Genç nüfus işsizlik oranlarında erkeklerde artış kadınlarda ise düşüş görüldü.** Mevsimsellikten arındırılmış verilere göre, genç nüfusta işsizlik oranı %15,5'ten %16,6'ya çıktı. Genç erkeklerde istihdam 66 bin kişi azalırken, iş gücüne katılımdaki 11 bin kişilik artışın da etkisiyle işsiz sayısı 79 bin kişi yükseldi. İşsizlik oranı %11,9'dan %14,1'e genişledi. Bu dönemde genç kadınların istihdamında 6 bin kişilik artış, iş gücüne katılımında 16 bin kişilik düşüş gerçekleşti. Böylece işsizlik oranı %22,1'den %21,1'e geriledi.

**Ocak'ta istihdamdaki artışa rağmen, iş gücüne katılımdaki daha hızlı yükselişle işsizlik oranı yükseldi. Ayrıca, geniş tanımlı işsizlik göstergelerinde Kasım ayından bu yana görülen artış sürdü. Detaylar istihdamın kadınlarda erkeklerden daha fazla arttığını ortaya koydu. Genç kadın ve erkeklerde ise iş gücü göstergelerinde ayrışan bir tablo ortaya çıktı. Sonuç olarak, iş gücü piyasalarında Ocak ayında istihdam artışlarının bir miktar yavaşladığı gözlemlendi. Öncü veriler ekonomik aktivitede sınırlı bir toparlanmaya işaret etse de, asgari ücret artışlarının istihdam üzerindeki sınırlayıcı etkisinin sürebileceğini düşünüyoruz. Öte yandan, deprem bölgesindeki yeniden inşaa faaliyetleri için yapılan kamu harcamalarının istihdamı desteklemeye devam etmesini bekliyoruz.**



Kaynak: TÜİK, TSKB Ekonomik Araştırmalar

# TSKB

## Danışmanlık Hizmetleri Ekonomik Araştırmalar

ekonomikarastirmalar@tskb.com.tr

MECLİSİ MEBUSAN CAD. NO 81

FINDIKLI İSTANBUL 34427, TÜRKİYE

tel: (90) 212 334 50 50 faks: (90) 212 334 52 34

2024 Türkiye Sınai Kalkınma Bankası A.Ş. her hakkı mahfuzdur.

Bu doküman Türkiye Sınai Kalkınma Bankası A.Ş.'nin yatırım bankacılığı faaliyetleri kapsamında, kişisel kullanıma yönelik olarak ve bilgi için hazırlanmıştır. Bu dokümana dayalı herhangi bir işlem yapılması tarafımızdan öngörülen bir husus değildir. Belirtilen görüşler sadece bizim güncel görüşlerimizdir. Bu raporda yer alan bilgileri makul bir esasa dayalı olarak güncelleştirirken, bu konuda mevzuat, uygunluk veya diğer başka nedenlerle amaca uygunluk tam olarak sağlanamamış olabilir.

Türkiye Sınai Kalkınma Bankası A.Ş. ve/veya bağlı kuruluşları veya çalışanları, burada belirtilen senetleri ihraç edenlere ait menkul kıymetlerle ilgili olarak bir pozisyon almış olabilir veya alabilir; menkul kıymetler üzerinde opsiyonları olabilir veya ilgili diğer bir yatırıma girebilir; bu menkul kıymetleri ihraç eden firmalara danışmanlık yapmış, hisselerinin halka arzına aracılık veya yüklenim taahhüdünde bulunmuş olabilir.

Türkiye Sınai Kalkınma Bankası A.Ş. ve/veya bağlı kuruluşları bu raporda belirtilen herhangi bir şirket için yatırım bankacılığı da dahil olmak üzere önemli tavsiyeler veya yatırım hizmetleri sağlıyor veya sağlamış olabilir.

Bu raporun ilgili olduğu yatırım fiyatı veya değeri, direkt veya indirekt olarak, yatırımcıların menfaatlerine ters düşebilir. Döviz kurlarındaki herhangi bir değişimin yatırımın değeri veya fiyatı veya bu yatırımdan sağlanan gelir üzerinde olumsuz bir etkisi olabilir. Geçmişteki performans her zaman gelecekteki performansın kılavuzu olacak demek değildir. Yatırım geliri dalgalanma gösterebilir.

Bu rapor kamuya açık bilgilere dayalıdır. Doğru veya tamam olmayan hiçbir beyan yapılmamıştır. Bu rapor söz konusu menkul kıymetlerin alınması veya satılması için bir teklif, yorum ya da yatırım tavsiyesi değildir veya bu menkul kıymetlerin alınıp satılmasına yönelik bir teklif için de bir istek veya zorlama değildir. Türkiye Sınai Kalkınma Bankası A.Ş. ve kendisiyle bağlantılı olan diğerleri bahsedilen şirketlerin menkul kıymetleriyle ilgili pozisyon alabilirler veya bu menkul kıymetlerle ilgili işlem yapabilirler, ayrıca bu şirketler için yatırım bankacılığı hizmetleri de verebilirler.

Herhangi bir yatırım kararı yatırımcının tamamıyla kendi kişisel seçimine dayanmalıdır. Bu rapordaki bilgiler herhangi bir yatırım tavsiyesi olmayıp, raporda yer alan firmalara yatırım yapılmasından ötürü Türkiye Sınai Kalkınma Bankası A.Ş. hiç bir sorumluluk kabul etmez.

